

대학생·성인의 자기이해 및 직업탐색을 위한 검사

2.

대학생·성인의 자기이해 및 직업탐색을 위한 검사

직업선호도검사(S형)



- 검사개발자 · 한국고용정보원
- 검사개발년도 · 2011년
- 대상 · 대학생 및 일반구직자
- 검사시간 · 25분(시간제한 없음)
- 목적 · 흥미 특성 이해 및 적합 직업 추천
- 온라인 · 워크넷(www.work.go.kr)
- 관련서적 · 직업선호도검사 개발보고서, 직업선호도검사 실시요람, 직업선호도검사 상담가이드, 대학생 및 성인 심리검사 사용자가이드
- 활용자료 · 검사 실시 및 결과 해석 자료(영상, PPT, 매뉴얼)
* 워크넷 사이버진로교육센터-자료마당-직업심리검사 자료에서 다운로드 가능

No	검사명	개발년도	실시시간	측정내용	실시방법
1	직업선호도검사 S형	2011	25분	▶ Holland 흥미유형	인터넷/지필
2	직업선호도검사 L형	2011	60분	▶ 흥미, 성격, 생활사	인터넷/지필
3	성인용 직업적성검사	2005	90분	▶ 11개 적성요인(언어력 등)	인터넷/지필
4	직업가치관검사	2005	15분-20분	▶ 13개 가치요인(성취, 봉사 등)	인터넷/지필
5	대학생 진로준비도검사	2011	20분	▶ 진로성숙도, 진로탐색행동, 진로의사결정 및 취업준비행동	인터넷/지필
6	영업직무 기본역량검사	2006	50분	▶ IT 및 영업직별 인지능력과 비인지 능력요인	인터넷/지필
7	IT직무 기본역량검사	2006	95분		인터넷/지필

1. 검사의 목적

직업선호도검사 S형은 개인이 좋아하는 활동, 자신감을 가지고 있는 분야, 관심있는 직업 및 학문 분야 등을 측정하여 직업탐색 및 선택과 같은 직업의사결정을 하는데 도움을 주기 위해 개발된 검사이다.

2. 검사의 특징 및 장점

- ① 직업선호도검사 S형은 전 세계적으로 진로 및 직업상담 장면에서 가장 많이 활용되고 있는 Holland 흥미이론에 기초하여 제작되었다.
- ② 직업선호도검사 S형의 검사결과는 누구나 이해할 수 있도록 쉽게 구성되어 있다.
- ③ 직업탐색 및 직업선택 등의 직업의사결정에 도움을 줄 수 있다.
 - 직업선호도검사 S형은 개인이 좋아하는 활동, 자신감을 가지고 있는 분야, 관심있는 직업 및 학문분야 등을 측정하여 개인의 흥미에 가장 적합한 직업을 안내한다.
- ④ 적합직업에 대한 상세한 직업정보를 탐색할 수 있다.
 - 검사결과 제시되는 흥미유형코드를 토대로 적합한 직업이 제시된다. 또한 결과상에서 제시되는

직업정보는 한국고용정보원에서 제공되는 각종 직업정보와 연계되어 있어 자신에게 적합한 직업에 대한 상세한 직업정보를 탐색할 수 있다.

- ⑤ 직업선호도검사는 S(Short)형과 L(Long)형의 2가지 종류가 있어 내담자의 사용의도에 따라 선택할 수 있다.
 - L형은 내담자가 시간적 여유도 있고, 스스로 보다 상세한 정보를 얻고자 할 때, S형은 내담자가 시간이 부족하거나 꼭 필요한 정보만을 원할 때 선택적으로 실시할 수 있다.

3 검사의 구성 및 내용

Holland 흥미이론을 바탕으로 제작된 흥미검사는 6개 흥미요인을 5개 하위척도로 측정한다.

활동	유능성	직업	선호분야	일반성향
현실형	현실형	현실형	현실형	현실형
탐구형	탐구형	탐구형	탐구형	탐구형
예술형	예술형	예술형	예술형	예술형
사회형	사회형	사회형	사회형	사회형
진취형	진취형	진취형	진취형	진취형
관습형	관습형	관습형	관습형	관습형

- ▶ **활동** 어떤 종류의 일이나 활동을 좋아하는지 또는 하고 싶은 지를 측정
- ▶ **유능성** 자신이 무엇을 잘 할 수 있고 또 어떤 능력이 있다고 생각하는 지를 측정
- ▶ **직업** 여러 가지 직업에 대해 개인이 좋아하고 마음에 들어 하는 직업이 무엇인지를 측정
- ▶ **선호분야** 다양한 학문분야에 대한 선호도 측정
- ▶ **일반성향** 흥미와 관련하여 일반적으로 어떤 성향 혹은 태도를 가지고 있는 지를 측정

4 신뢰도와 타당도

① 신뢰도

본 검사의 신뢰도는 문항 내적합치도 계수(Cronbach's α)로 측정하였으며, 분석 결과 α 계수가 .89~.91 범위로 높은 수준인 것으로 나타났다.

구성요인	문항 수	신뢰도
현실형	32	.91
탐구형	32	.91
예술형	32	.91
사회형	32	.89
진취형	32	.90
관습형	32	.89

② 타당도

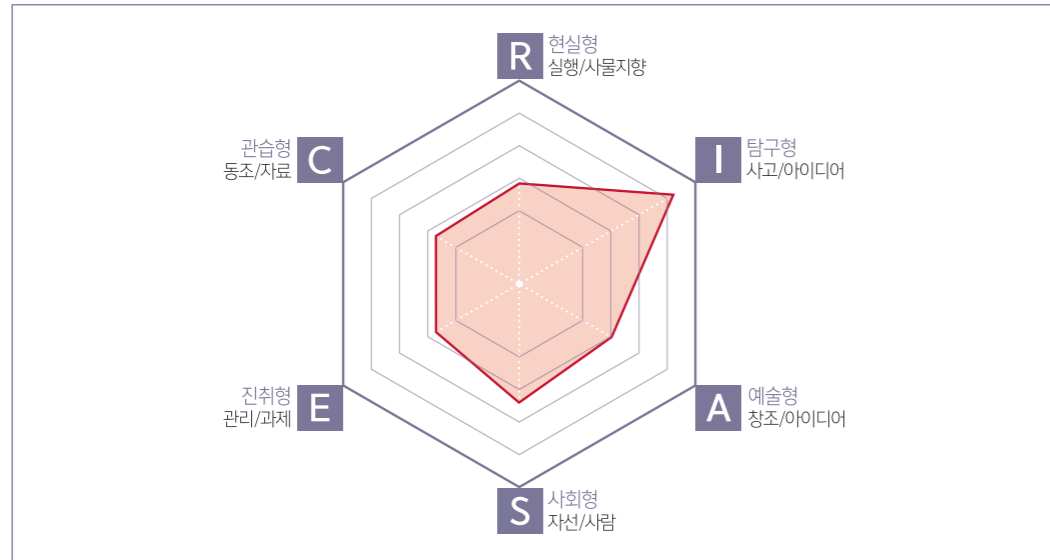
본 검사의 타당도는 척도 간 상호상관을 통해 살펴보았으며, 분석 결과 하위 요인 간 독립성을 유지하고 있는 것으로 나타났다.

구성요인	현실형	탐구형	예술형	사회형	진취형	관습형
현실형	1.00					
탐구형	0.31	1.00				
예술형	0.01	0.35	1.00			
사회형	0.01	0.28	0.47	1.00		
진취형	0.14	0.25	0.29	0.45	1.00	
관습형	-0.01	0.18	0.14	0.41	0.38	1.00

5 검사결과

① 흥미코드와 흥미유형

- 6개 흥미요인점수 중 원점수가 가장 높은 2개 점수를 이용하여 개인별 흥미코드(예:사회형/예술형(SA유형))를 결정한다.
- 개인의 흥미유형을 육각모형으로 시각화하여 제공한다.



② 적합직업 제공

- 두자리 흥미코드를 기준으로 적합 직업을 안내한다.

6 검사의 활용

- 진로 및 직업상담시 참고자료로 활용할 수 있다.
 - 흥미분야에 대한 정보를 제공해주고, 이와 관련된 대표 직업 및 정보처를 추가로 제시해주어 진로 및 직업 상담시 참고자료로 활용할 수 있다.
- 직업탐색 및 직업선택 등의 직업의사결정에 도움을 줄 수 있다.
 - 직업선호도검사 S형은 개인이 좋아하는 활동, 자신감을 가지고 있는 분야, 관심있는 직업 및 학문분야 등을 측정하여, 궁극적으로 개인의 흥미에 가장 적합한 직업을 안내해 줌으로써 직업의사결정 시 도움을 줄 수 있다.

직업선호도검사(L형)



- 검사개발자 · 한국고용정보원
- 검사개발년도 · 2011년
- 대상 · 대학생 및 일반구직자
- 검사시간 · 60분(시간제한 없음)
- 목적 · 흥미, 성격, 생활 경험과 같은 심리적 특성 이해 및 적합 직업 추천
- 온라인 · 워크넷(www.work.go.kr)
- 관련서적 · 직업선호도검사 개발보고서, 직업선호도검사 실시요람, 직업선호도검사 상담가이드, 대학생 및 성인 심리검사 사용자가이드
- 활용자료 · 검사 실시 및 결과 해석 자료(영상, PPT, 매뉴얼)
* 워크넷 사이버진로교육센터-자료마당-직업심리검사 자료에서 다운로드 가능

1 검사의 목적

직업선호도검사 L형은 대학생 및 성인구직자들이 자신의 흥미, 성격, 생활경험과 같은 심리적 특성을 이해하고, 검사결과를 종합적으로 해석하여 직업탐색 및 선택과 같은 직업의사결정을 하는데 도움을 주기 위해 개발된 검사이다.

2 검사의 특징 및 장점

- 직업선호도검사는 흥미검사, 성격검사, 생활사검사의 3가지 하위검사로 이루어져 있다.
 - 흥미검사는 선호하는 활동, 관심 있는 분야 등을 평가하여 흥미특성에 적합한 직업을 제공하며, 성격검사는 외향성, 성실성 등과 같은 일반적인 경향성을 파악하여 직업선택 시 성격적 특성에 대한 정보를 제공한다. 마지막으로 생활사검사는 양육환경, 대인관계, 학업성취 등과 같은 과거 또는 현재의 생활특성을 파악하여 직업선택 시 고려될 수 있는 정보를 제공한다.
- 개인의 흥미, 성격, 생활경험과 같은 심리적 특성에 대한 종합적인 이해에 도움을 줄 수 있다.
 - 직업선호도검사 L형은 개인의 특성을 한가지에만 국한하지 않고 다양하게 측정하여 이를 통한 종합적인 정보를 제공해줌으로써 자신에 대한 보다 심층적인 이해에 도움을 줄 수 있다.

- ③ 직업탐색 및 직업선택 등의 직업의사결정에 도움을 줄 수 있다.
 - 직업선호도검사 L형은 개인의 직업선택에 영향을 미칠 수 있는 여러 변인들을 측정하여, 궁극적으로 개인에게 가장 적합한 직업을 안내한다.
- ④ 적합직업에 대한 상세한 직업정보를 탐색할 수 있다.
 - 직업선호도검사 L형은 흥미유형코드를 토대로 적합한 직업이 제시된다. 또한 결과상에서 제시되는 직업정보는 한국고용정보원에서 제공되는 각종 직업정보와 연계되어 있어 자신에게 적합한 직업에 대한 상세한 직업정보를 탐색할 수 있다.
- ⑤ 직업선호도검사는 S(Short)형과 L(Long)형의 2가지 종류가 있어 내담자의 사용의도에 따라 선택할 수 있다.
 - L형은 내담자가 시간적 여유도 있고, 스스로 보다 상세한 정보를 얻고자 할 때, S형은 내담자가 시간이 부족하거나 꼭 필요한 정보만을 원할 때 선택적으로 실시할 수 있다.

3 검사의 구성 및 내용

직업선호도검사 L형은 제1부 흥미검사, 제2부 성격검사, 제3부 생활사검사로 구성되어 있다.

제 1부 흥미검사

Holland 흥미이론을 바탕으로 제작된 흥미검사는 6개 흥미요인을 5하위척도로 측정한다.

활동	유능성	직업	선호분야	일반성향
현실형	현실형	현실형	현실형	현실형
탐구형	탐구형	탐구형	탐구형	탐구형
예술형	예술형	예술형	예술형	예술형
사회형	사회형	사회형	사회형	사회형
진취형	진취형	진취형	진취형	진취형
관습형	관습형	관습형	관습형	관습형

※ 흥미검사에 대한 자세한 설명은 직업선호도검사 S형에 기재되어 있다.

제 2부 성격검사

성격의 측정은 5개의 성격요인별 각각 5~6개의 하위요인으로 측정한다.

성격5요인	외향성	호감성	성실성	정서적 불안정성	경험에 대한 개방성
하위요인	<ul style="list-style-type: none"> ▶ 온정성 ▶ 사교성 ▶ 리더십 ▶ 적극성 ▶ 긍정성 	<ul style="list-style-type: none"> ▶ 타인에 대한 믿음 ▶ 도덕성 ▶ 타인에 대한 배려 ▶ 수용성 ▶ 겸손 ▶ 휴머니즘 	<ul style="list-style-type: none"> ▶ 유능감 ▶ 조직화능력 ▶ 책임감 ▶ 목표지향성 ▶ 자기통제력 ▶ 완벽성 	<ul style="list-style-type: none"> ▶ 불안 ▶ 분노 ▶ 우울 ▶ 자의식 ▶ 충동성 ▶ 스트레스 취약성 	<ul style="list-style-type: none"> ▶ 상상력 ▶ 문화 ▶ 정서 ▶ 경험추구 ▶ 지적호기심

- ▶ **외향성** 타인과의 상호작용을 원하고 타인의 관심을 끌고자하는 경향
- ▶ **호감성** 타인과 편안하고 조화로운 관계를 유지하려는 경향
- ▶ **성실성** 사회적 규칙, 규범, 원칙들을 기꺼이 지키려는 경향
- ▶ **정서적 불안정성** 정서적으로 얼마나 안정되어 있고, 자신이 세상을 얼마나 통제할 수 있으며, 세상을 위협적이지 않다고 생각하는 정도
- ▶ **경험에 대한 개방성** 자기 자신을 둘러싼 세계에 대한 관심, 호기심, 다양한 경험에 대한 추구 및 포용력 정도

제 3부 생활사검사

생활사검사는 개인의 과거 및 현재의 생활경험을 묻는 검사로 10개 하위요인으로 구성되어 있다.

생활사 요인	설명
대인관계지향	▶ 사람들과 어울려 지내는 것을 편안하고 즐겁게 여기는 정도
자존감	▶ 자신의 능력, 외모, 인품에 대한 스스로의 평가 정도
독립심	▶ 자기문제를 스스로 해결하려는 정도
양육환경	▶ 성장기 때 가족의 심리적 지지와 관심 정도
아망	▶ 자신에게 사회적 부와 명예가 얼마나 중요한지 정도
학업성취	▶ 학창시절의 학업성적 정도
예술성	▶ 예술적인 자질, 경험 및 관심정도
운동선호	▶ 운동에 관한 선호와 능력정도
종교성	▶ 생활속에서 종교의 중요성 정도
직무만족	▶ 과거 또는 현재의 직무에 대한 만족 정도

4 신뢰도와 타당도

① 흥미검사

흥미검사의 신뢰도는 문항 내적합치도 계수(Cronbach's α)로 측정하였으며, 분석 결과 신뢰도 계수가 .89~.91 범위로 높은 수준인 것으로 나타났다.

구성요인	문항 수	신뢰도
현실형	32	.91
탐구형	32	.91
예술형	32	.91
사회형	32	.89
진취형	32	.90
관습형	32	.89

흥미검사의 타당도는 척도 간 상호상관을 통해 살펴보았으며, 분석 결과 하위 요인 간 독립성을 유지하고 있는 것으로 나타났다.

구성요인	현실형	탐구형	예술형	사회형	진취형	관습형
현실형	1.00					
탐구형	0.31	1.00				
예술형	0.01	0.35	1.00			
사회형	0.01	0.28	0.47	1.00		
진취형	0.14	0.25	0.29	0.45	1.00	
관습형	-0.01	0.18	0.14	0.41	0.38	1.00

② 성격검사

성격검사의 신뢰도는 문항 내적합치도 계수(Cronbach's α)로 측정하였으며, 분석 결과 신뢰도 계수가 .82~.93 범위로 높은 수준인 것으로 나타났다.

구성요인	문항수	신뢰도
외향성	29	.91
호감성	32	.82

구성요인	문항수	신뢰도
성실성	39	.93
정서적 불안정성	36	.91
경험에 대한 개방성	27	.88

성격검사의 타당도는 척도 간 상호상관을 통해 살펴보았으며, 분석 결과 성격 5요인 간에는 서로 독립성을 유지하고 있으며, 각 5요인에 해당하는 하위요인 간에는 높은 관련성이 있는 것으로 나타났다.

구성요인	외향성	호감성	성실성	정서적 불안정성	경험에 대한 개방성
외향성	1.00				
호감성	0.32	1.00			
성실성	0.54	0.41	1.00		
정서적 불안정성	-0.36	-0.40	-0.56	1.00	
경험에 대한 개방성	0.52	0.23	0.41	-0.09	1.00

③ 생활사검사

생활사검사의 신뢰도는 문항 내적합치도 계수(Cronbach's α)로 측정하였으며, 분석 결과 신뢰도 계수가 .58~.89 범위로 양호한 수준인 것으로 나타났다.

구성 요인	문항수	신뢰도
대인관계지향	6	.68
자존감	6	.62
독립심	4	.66
양육환경	6	.81
야망	5	.87
학업성취	4	.76
예술성	5	.58
운동선호	6	.85
종교성	6	.86
직무만족	9	.73

생활사검사의 타당도는 척도 간 상호상관을 통해 살펴보았으며, 분석 결과 하위 요인 간 독립성을 유지하고 있는 것으로 나타났다.

구성 요인	대인관계지향	자존감	독립심	양육환경	야망	학업성취	예술성	운동선호	종교성	직무만족
대인관계지향	1.00									
자존감	0.39	1.00								
독립심	0.38	0.36	1.00							
양육환경	0.36	0.29	0.23	1.00						
야망	0.05	0.04	0.03	0.13	1.00					
학업성취	0.23	0.31	0.29	0.30	0.09	1.00				
예술성	0.34	0.26	0.32	0.29	0.05	0.23	1.00			
운동선호	0.36	0.27	0.36	0.21	0.01	0.13	0.20	1.00		
종교성	0.15	0.11	0.17	0.19	0.05	0.10	0.23	0.08	1.00	
직무만족	0.08	0.25	0.11	0.01	0.06	0.21	0.01	0.07	0.10	1.00

5 검사의 활용

- ① 진로 및 직업상담시 참고자료로 활용할 수 있다.
 - 흥미분야에 대한 정보를 제공해주고, 이와 관련된 대표 직업 및 정보처를 추가로 제시해주어 진로 및 직업 상담시 참고자료로 활용할 수 있다.
- ② 자기 자신의 심리적 특성을 이해하는데 도움을 줄 수 있다.
 - 직업선호도검사 L형은 개인의 흥미, 성격, 생활경험과 같은 심리적 특성 측정하여 이를 통한 종합적인 정보를 제공해줌으로써 자신에 대한 보다 심층적인 이해를 도울 수 있다.
- ③ 직업탐색 및 직업선택 등의 직업의사결정에 도움을 줄 수 있다.
 - 직업선호도검사 L형은 개인의 직업선택에 영향을 미칠 수 있는 여러 변인들을 측정하여, 궁극적으로 개인에게 가장 적합한 직업을 안내해 줌으로써 직업의사결정 시 도움을 줄 수 있다.

성인용 직업적성검사



- 검사개발자 · 한국고용정보원(연구책임 : 탁진국 교수)
- 검사개발년도 · 2005년
- 대상 · 대학생 및 일반구직자
- 검사시간 · 90분(시간제한 있음)
- 목적 · 적성에 따른 적합 직업 탐색 및 추천
- 온라인 · 워크넷(www.work.go.kr)
- 관련서적 · 성인용 직업적성검사 개발보고서, 성인용 직업적성검사 실시요람, 대학생 및 성인 심리검사 사용자 가이드
- 활용자료 · 검사 결과 해석 자료(영상, PPT, 매뉴얼)
 - * 워크넷 사이버진로교육센터-자료마당-직업심리검사 자료에서 다운로드 가능

1 검사의 특징 및 장점

- ① 우리나라에서 필요한 직업적성요인에 근거하여 개발된 검사이다.
 - 본 검사는 기존에 개발되어 있는 국내의 여러 적성검사들과 다르게 검사에서 측정하는 적성요인을 선정하기 위해서 304개 직업을 대상으로 직무분석을 실시하였으며, 이를 근거로 우리나라에서 필요한 11개 적성요인을 선정하여 개발하였다. 따라서 우리나라의 직업들에서 요구하는 고유한 적성요인을 반영한 검사이며, 약 3,600명의 재직자에게 본 검사를 직접 실시하여 기준을 제작하였다.
- ② 피검사자의 희망직업과의 비교가 가능하다.
 - 본 검사는 피검사자가 희망하는 직업에서 요구하는 능력과 피검사자 자신의 능력을 비교할 수 있도록 하여, 자신이 바라는 직업을 선택하기 위해 어떤 적성요인에 대한 관심을 기울이고 노력해야 하는지를 알려준다.
- ③ 최적합 및 적합 직업에 대한 상세한 설명을 제공한다.
 - 본 검사 결과 상 제시되는 직업은 한국고용정보원에서 제공하는 각종 직업정보(know.work.go.kr)와 연계되어 있어, 자신에게 적합한 직업들에 대한 보다 상세한 직업정보를 제공받을 수 있다는 장점이 있다.

2. 검사의 구성

성인용 직업적성검사는 11개 적성요인 16개 하위검사로 구성되어 있다.

적성요인	하위검사
언어력	▶ 어휘력 검사(동의어 찾기 / 반의어 찾기 / 단어의 뜻 찾기), 문장 독해력 검사
수리력	▶ 계산능력검사, 자료해석력 검사
추리력	▶ 수열추리력 1검사, 수열추리력 2검사, 도형추리력 검사
공간지각력	▶ 조각맞추기 검사, 그림맞추기 검사
사물지각력	▶ 지각속도 검사
상황판단력	▶ 상황판단력 검사
기계능력	▶ 기계능력 검사
집중력	▶ 집중력 검사
색채지각력	▶ 색혼합 검사
사고유창력	▶ 사고유창성 검사
협응능력	▶ 기호쓰기 검사

- ▶ **언어력** 일상생활에서 사용되는 다양한 단어의 의미를 정확히 알고 글로 표현된 문장들의 내용을 올바르게 파악하는 능력
- ▶ **수리력** 사칙연산을 이용하여 수리적 문제들을 풀어내고 일상생활에서 접하는 통계적 자료(표와 그래프)들의 의미를 정확하게 해석하는 능력
- ▶ **추리력** 주어진 정보를 종합해서 이들 간의 관계를 논리적으로 추론해 내는 능력
- ▶ **공간지각력** 물체를 회전시키거나 배열했을 때 변화된 모습을 머릿속에 그릴 수 있으며, 공간 속에서 위치나 방향을 정확히 파악하는 능력
- ▶ **사물지각력** 서로 다른 사물들 간의 유사점이나 차이점을 빠르고 정확하게 지각하는 능력
- ▶ **상황판단력** 실생활에서 자주 당면하는 문제나 갈등 상황에서 문제를 해결하기 위한 여러 가지 가능한 방법들 중, 보다 바람직한 대안을 판단하는 능력
- ▶ **기계능력** 기계의 작동원리나 사물의 운동원리를 정확히 이해하는 능력
- ▶ **집중력** 작업을 방해하는 자극이 존재함에도 불구하고 정신을 한 곳에 집중하여 지속적으로 문제를 해결할 수 있는 능력
- ▶ **색채지각력** 서로 다른 두 가지 색을 혼합하였을 때의 색을 유추할 수 있는 능력

- ▶ **사고유창력** 주어진 상황에서 짧은 시간 내에 서로 다른 많은 아이디어를 개발해 내는 능력
- ▶ **협응능력** 눈과 손이 정확하게 협응하여 세밀한 작업을 빠른 시간 내에 정확하게 해내는 능력

3. 신뢰도와 타당도

① 신뢰도

본 검사의 신뢰도는 문항 내적합치도 계수(Cronbach's α)로 측정하였으며, 분석 결과 대부분의 하위검사가 양호한 수준인 것으로 나타났다.

하위검사명	신뢰도
어휘력	0.90
문장독해력	0.76
계산력	0.85
자료해석력	0.70
수열추리1	0.77
수열추리2	0.77
도형추리	0.50
조각맞추기	0.47
그림맞추기	0.87
지각속도	0.87
상황판단력	0.74
기계능력	0.50
집중력	0.94
색혼합	0.59

② 타당도

본 검사의 타당도는 적성요인 간의 상호상관을 통해 살펴보았으며, 분석 결과 적성이라는 단일 요인을 일관성 있게 나타내고 있으며 적성요인들 간의 구분이 잘 이뤄지고 있는 것으로 나타났다.

적성요인	언어력	수리력	공간 지각력	추리력	사고 유창력	색채 지각력	지각속도	집중력	상황 판단력	기계능력	협응능력
언어력	1.00										
수리력	0.61	1.00									
공간 지각력	0.44	0.47	1.00								
추리력	0.55	0.66	0.54	1.00							
사고 유창력	0.26	0.14	0.14	0.13	1.00						
색채 지각력	0.26	0.27	0.22	0.28	0.11	1.00					
지각속도	0.29	0.34	0.40	0.33	0.07	0.12	1.00				
집중력	0.25	0.35	0.39	0.33	0.13	0.06	0.53	1.00			
상황 판단력	0.53	0.49	0.28	0.44	0.15	0.14	0.29	0.31	1.00		
기계능력	0.29	0.24	0.32	0.26	0.06	0.11	0.02	0.13	0.15	1.00	
협응능력	0.01	0.09	0.05	0.12	-0.06	0.18	0.11	0.09	0.15	-0.10	1.00

4 검사의 활용

- ① 본 검사를 통하여 개인이 미처 인식하지 못한 잠재능력을 발견할 수 있다.
- ② 검사를 통해 자신의 능력에 적합한 직업을 추천해 줌으로써 대학생, 그리고 취업을 희망하는 개인들과 이직 혹은 전직을 원하는 구직자들이 자신에게 적합한 직업을 탐색하고 선택하는데 도움을 줄 수 있다.
- ③ 개인의 발현된 능력과 잠재적인 능력에 대한 정보를 얻을 수 있으며, 이를 통하여 자신의 진로에 대한 보다 선명한 목표를 설정하고 미래의 진로에 대한 계획을 수립하는데 도움을 줄 수 있다.

직업가치관검사



- 검사개발자** · 한국고용정보원(연구책임 : 탁진국 교수)
검사개발년도 · 2005년
대상 · 대학생 및 일반구직자
검사시간 · 20분(시간제한 없음)
목적 · 직업가치관 이해/직업안내
온라인 · 워크넷(www.work.go.kr)
관련서적 · 직업가치관검사 개발 보고서, 직업가치관검사 실시요람, 대학생 및 성인 심리검사 사용자 가이드
활용자료 · 검사 실시 및 결과 해석 자료(영상, PPT, 매뉴얼)
 * 워크넷 사이버진로교육센터-자료마당-직업심리검사 자료에서 다운로드 가능

1 검사의 특징 및 장점

- ① 직업선택 및 경력설계 등의 직업의사결정에 도움을 준다.
 - 직업가치관검사는 개인이 중요하게 생각하는 직업가치관에 대해 측정하여 개인의 직업가치를 실현하기 위해 가장 적합한 직업을 안내한다.
- ② 피검사자의 희망직업과 비교가 가능하다.
 - 본 검사는 피검사자가 희망하는 직업에서 요구하는 가치점수와 자신의 가치점수를 비교할 수 있도록 하여, 자신이 바라는 직업을 선택하기 위해 어떤 가치가 유사하고 어떤 가치가 차이를 나타내는지에 대한 세부적인 정보를 제공한다.
- ③ 196개 직업에 종사하고 있는 재직자들에 대한 실사조사를 통하여 얻어진 가치기준점수를 활용하여 직업을 추천한다.
- ④ 적합 직업에 대한 상세한 직업정보를 탐색할 수 있다.
 - 검사결과 상에서 제시되는 직업정보는 한국고용정보원에서 제공되는 각종 직업정보와 연계되어 있어 자신에게 적합한 직업에 대한 상세한 직업정보를 탐색할 수 있다.

2. 검사의 구성 및 내용

직업가치관검사는 13개의 하위 요인으로 구성되어 있다.

- ▶ **성취** 스스로 달성하기 어려운 목표를 세우고 이를 달성하여 성취감을 맛보는 것을 중시하는 가치
- ▶ **봉사** 자신의 이익보다는 사회의 이익을 고려하며, 어려운 사람을 돕고, 남을 위해 봉사하는 것을 중시하는 가치
- ▶ **개별 활동** 여러 사람과 어울려 일하기보다 자신만의 시간과 공간을 가지고 혼자 일하는 것을 중시하는 가치
- ▶ **직업 안정** 해고나 조기퇴직의 걱정없이 오랫동안 안정적으로 일하며 안정적인 수입을 중시하는 가치
- ▶ **변화 지향** 일이 반복적이거나 정형화되어 있지 않으며 다양하고 새로운 것을 경험할 수 있는지를 중시하는 가치
- ▶ **몸과 마음의 여유** 건강을 유지할 수 있으며 스트레스를 적게 받고 마음과 몸의 여유를 가질 수 있는 업무나 직업을 중시하는 가치
- ▶ **영향력 발휘** 타인에게 영향력을 행사하고 일을 자신의 뜻대로 진행할 수 있는지를 중시하는 가치
- ▶ **지식 추구** 일에서 새로운 지식과 기술을 얻을 수 있고 새로운 지식을 발견할 수 있는지를 중시하는 가치
- ▶ **애국** 국가의 장래나 발전을 위하여 기여하는 것을 중시하는 가치
- ▶ **자유** 다른 사람들에게 지시나 통제를 받지 않고 자율적으로 업무를 해나가는 것을 중시하는 가치
- ▶ **금전적 보상** 생활하는데 경제적인 어려움이 없고 돈을 많이 벌 수 있는지를 중시하는 가치
- ▶ **인정** 자신의 일이 다른 사람으로부터 인정받고 존경받을 수 있는지를 중시하는 가치
- ▶ **실내 활동** 주로 사무실에서 일할 수 있으며 신체활동을 적게 요구하는 업무나 직업을 중시하는 가치

3. 신뢰도와 타당도

① 신뢰도

본 검사의 신뢰도는 문항 내적합치도 계수(Cronbach's α)로 측정하였으며, 분석 결과 각 하위요인의 신뢰도 계수는 .70~.85로 양호한 수준인 것으로 나타났다.

구성요인	문항수	신뢰도
성취	6	.76
봉사	6	.82
개별활동	6	.77
직업안정	6	.76
변화지향	6	.79
몸과 마음의 여유	6	.70
영향력 발휘	6	.81
지식추구	6	.79
애국	6	.85
자유	6	.74
금전적 보상	6	.81
인정	6	.79
실내활동	6	.70

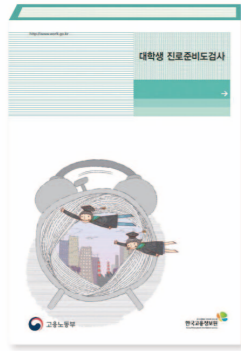
② 타당도

본 검사의 준거타당도를 검증하기 위해 직업가치요인과 준거변인 간의 상관을 분석하였다. 그 결과 대부분의 직업가치요인들이 준거변인들과 유의한 관련이 있는 것으로 나타났다.

4. 검사의 활용

- ① 진로 및 직업상담시 참고자료로 활용할 수 있다.
 - 검사를 통해 자신의 중요시하는 직업가치에 따른 적합한 직업을 추천해 줌으로써 대학생, 그리고 취업을 희망하는 개인들과 이직 혹은 전직을 원하는 구직자들에게 자신에게 적합한 직업에 대한 진로선택에 도움을 줄 수 있다.
- ② 직업탐색 및 직업선택 등의 직업의사결정에 도움을 줄 수 있다.
 - 직업가치관검사는 개인이 중요시하는 직업가치에 가장 적합한 직업을 안내해 줄 뿐만 아니라 자신이 희망하는 직업의 가치점수와도 비교해줌으로써 직업의사결정 시 도움을 줄 수 있다.

대학생 진로준비도검사



- 검사개발자 · 한국고용정보원
- 검사개발년도 · 2011년
- 대상 · 대학생 및 대졸 취업준비생(만 29세 이하)
- 검사시간 · 20분(시간제한 없음)
- 목적 · 진로 및 취업과 관련된 진로발달 및 행동수준 파악을 통한 효율적인 취업준비 지원
- 온라인 · 워크넷(www.work.go.kr)
- 관련서적 · 대학생 진로준비도검사 개발보고서, 대학생 진로준비도검사 실시요람, 대학생 심리검사 사용자가이드

1 검사의 특징 및 장점

- ① 대학생 및 취업을 준비하는 대졸 청년층(만 29세 이하)의 취업준비와 관련한 전반적인 진로발달 특성을 측정한다.
- ② 구체적인 취업준비행동의 수준을 측정하여 일반적인 진로발달관련 특성과 더불어 실제로 취업을 준비함에 있어 어느 정도 구체적인 활동을 수행하고 있는지의 정보를 제공한다.
- ③ 진로발달 수준과 취업준비행동수준과 더불어 취업과 관련한 구체적인 추가정보를 탐색하여 취업과 관련한 내담자의 준비수준을 종합적으로 진단해 볼 수 있도록 지원한다.

2 검사의 구성 및 내용

대학생 취업준비도검사는 총 4개의 하위검사, 14개의 하위요인으로 구성되어 있으며 주요 내용은 다음과 같다.

하위검사	주요 내용	하위요인
진로성숙도	한 개인이 발달단계 상에서 진로와 관련하여 직면하는 문제들을 해결하고 대처해 나갈 수 있는 준비정도	<ul style="list-style-type: none"> ▶ 계획성 ▶ 독립성 ▶ 자신지식(자기이해)

하위검사	주요 내용	하위요인
진로탐색행동	진로결정이나 진로발달을 목적으로 자기 자신과 직업 세계를 이해하기 위해 수행하는 인지적, 행동적 활동 정도	<ul style="list-style-type: none"> ▶ 진로활동경험 ▶ 자기이해노력 ▶ 진로수업활동 ▶ 사회적 지지자 지원
진로의사결정	자신의 진로에 대한 확신의 정도로서 진로미결정과 진로결정의 연속선상에서 현재 자신의 의사결정 수준	▶ 진로의사결정
취업준비행동	자신의 진로와 관련되어 좀 더 구체화되고 현실적인 측면에서의 당면한 취업과제 해결을 위한 행동	<ul style="list-style-type: none"> ▶ 적극적 직업탐색 ▶ 비공식적 직업탐색 ▶ 예비적 직업탐색 ▶ 공식적 직업탐색 ▶ 취업준비노력 ▶ 취업준비강도

3 신뢰도와 타당도

① 신뢰도

본 검사의 신뢰도는 문항 내적합치도 계수(Cronbach's α)로 측정하였으며, 그 결과 아래와 같이 양호한 수준인 것으로 나타났다.

하위검사	하위요인(문항수)	신뢰도
진로성숙도검사	계획성(6)	0.76
	독립성(5)	0.63
	자신지식(6)	0.78
진로탐색행동검사	진로활동경험(7)	0.88
	자기이해노력(5)	0.77
	진로수업경험(3)	0.82
	사회적 지지자 지원(7)	0.82
진로의사결정검사	진로의사결정	.74
취업준비행동검사	적극적 직업탐색(10)	0.94
	비공식적 직업탐색(10)	0.89
	예비적 직업탐색(6)	0.79
	공식적 직업탐색(6)	0.86
	취업준비노력(6)	0.87
	취업준비강도(2)	0.67

② 타당도

본 검사의 구인타당도를 검증하기 위해 하위검사별 확인적 요인분석을 실시하였으며, 그 결과 하위 척도들 모두 이론적 모델에서 제안된 요인에 양호한 수준으로 부합하는 것으로 나타났다. 또한 하위 검사 간 상관분석을 실시하고, NEO-PIR과의 상관분석을 실시하여 타당도를 검증하였다.

영업직무 기본역량검사



- 검사개발자 · 한국고용정보원(연구책임 : 한태영 교수)
- 검사개발년도 · 2006년
- 대상 · 만 18세 이상 성인구직자
- 검사시간 · 50분(시간제한 있음)
- 목적 · 영업직 분야를 희망하는 구직자에게 그 분야에서 성공적으로 직무수행을 할 수 있을지에 대한 체계적인 정보 제공
- 온라인 · 워크넷(www.work.go.kr)
- 관련서적 · 영업직무 기본역량검사 개발 보고서, 영업직무 기본역량검사 실시요람, 대학생 직업심리검사 사용자가이드

1 검사의 특징 및 장점

① 특성이론에 확고한 베이스를 두고 개발된 검사이다.

* 특성이론

사람의 특성을 유형으로 분류하기 보다는 기준이 되는 몇 가지의 큰 요인을 설정해 놓고, 검사를 받은 개인이 각각의 기준에서 다른 사람에 비해 얼마나 다른지를 파악하는 것으로, 기준이 되는 요소들의 전체적인 프로파일의 모습을 보고 개인의 능력을 파악하게 됨.

② 영업직을 세분화하여 이 분야에 적합한 개인의 역량을 파악할 수 있는 검사이다.

③ 능력에 대한 최근의 이론적 관점을 통합하여 이와 관련된 부분을 능력측정의 요소로 포함한 검사이다.

④ 영업 직무에서 성공적으로 적용할 수 있는 역량에 초점을 두는 검사개발 접근법을 취하였다.

* 역량 (competency)

개인이 수행하는 직무에 사용되는 지식, 기술, 능력, 및 성격의 집합체 (Spencer & Spencer,1993)

2. 검사의 구성 및 내용

영업직무 기본역량검사는 크게 인성과 적성요인의 두 가지 측면을 측정하며, 그 하위요인 및 하위검사의 구성은 다음과 같다.

구분	하위요인	내용	하위검사
적성	언어력	전달하고자 하는 내용을 정확하고 효과적인 말과 글로 표현하고, 상대방의 말과 글을 잘 이해하여 의사소통을 할 수 있는 능력	<ul style="list-style-type: none"> 어휘력 검사(반의어, 유사어) 문장논리 검사 문맥논리 검사
	기억력	새로운 제품에 대한 끊임없는 학습능력, 고객정보를 잘 기억하기 위한 능력	기억력 검사
인성	근면	목표를 세워 지속적으로 지치지 않고 부지런히 일하는 성향	-
	자율	자기가 할 일을 스스로 찾고, 자신이 맡은 역할을 주도적으로 수행하려는 성향	
	심리적 탄력	고객의 거절과 같은 어려운 상황이나 좌절에도 낙심하지 않고 평상심으로 빨리 돌아올 수 있는 성향	
	사회성	고객과의 관계 맺음을 중요하게 여기고 여러 사람 앞이나 모르는 사람 앞에서 불편함을 느끼지 않는 성향	
	타인배려	타인과 편안하고 조화로운 관계를 유지하려 하며, 타인에 대해 관대하고, 타인을 이해하고, 세심한 배려를 해주는 성향	
	감정조절	화가 나더라도 충동적으로 행동하지 않고 참는 성향	

3. 신뢰도와 타당도

① 신뢰도

본 검사의 신뢰도는 문항 내적합치도 계수(Cronbach's α)로 측정하였으며, 분석 결과 신뢰도 계수가 .66~.88 범위로 양호한 수준인 것으로 나타났다.

구분	요인 및 하위검사	신뢰도	
적성	언어력	어휘력1(반의어)	.80
		어휘력2(유사어)	.74
		문장논리	.80
		문맥논리	.66
	기억력	.77	

구분	요인 및 하위검사	신뢰도
인성	근면	.84
	자율	.73
	심리적 탄력	.75
	사회성	.88
	타인배려	.71
	감정조절	.83

② 타당도

본 검사의 타당도를 검증하기 위해 하위요인 간 상관분석을 실시하였으며, 그 결과는 아래와 같다.

▣ 적성요인 하위검사간 상호상관

		언어력			
		1	2	3	4
언어력	1. 어휘력1(반의어)				
	2. 어휘력2(유사어)	.55**			
	3. 문장논리	.36**	.50**		
	4. 문맥논리	.25**	.27**	.41**	
기억력	5. 기억력	.15**	.01	.10	.35**

* p<.05, ** p<.01

▣ 인성요인 하위검사간 상호상관

	1	2	3	4	5
1. 근면					
2. 자율	.07				
3. 심리적 탄력	.34**	.18*			
4. 사회성	.04	.46**	.17*		
5. 타인배려	.34**	.08	.42**	.07	
6. 감정조절	.35**	.08	.39**	.08	.47**

* p<.05, ** p<.01

4 검사의 활용

본 검사에서는 아래와 같은 정보를 제공하고 있으며, 이러한 정보는 영업직 직무와 관련된 직업 탐색 및 선택에 유용한 자료로 활용할 수 있다.

<영업직무 기본역량검사를 통해 제공되는 정보>

- ▶ 영업직종과 관련하여 자신의 역량을 논리적으로 파악하고 올바르게 분석할 수 있는 정보
- ▶ 영업직종 측면에서 자신의 강점과 약점
- ▶ 영업직종에서 우수한 수행자가 될 잠재성
- ▶ 영업직종에서 성공하기 위해 보완·개발해야 하는 측면
- ▶ 영업직종에 속한 구체적인 하위직군(종)에 대한 적합성

IT직무기본역량검사



- 검사개발자 · 한국고용정보원(연구책임 : 한태영 교수)
- 검사개발년도 · 2006년
- 대상 · 만 18세 이상 성인구직자
- 검사시간 · 95분(시간제한 있음)
- 목적 · IT직 분야를 희망하는 구직자에게 그 분야에서 성공적으로 직무수행을 할 수 있을지에 대한 체계적인 정보 제공
- 온라인 · 워크넷(www.work.go.kr)
- 관련서적 · IT직무 기본역량검사 개발보고서, IT직무 기본역량검사 실시요람, 대학생 직업심리검사 사용자가이드

1 검사의 특징 및 장점

① 특성이론에 확고한 베이스를 두고 개발된 검사이다.

* 특성이론

사람의 특성을 유형으로 분류하기 보다는 기준이 되는 몇 가지의 큰 요인을 설정해 놓고, 검사를 받은 개인이 각각의 기준에서 다른 사람에 비해 얼마나 다른지를 파악하는 것으로, 기준이 되는 요소들의 전체적인 프로파일의 모습을 보고 개인의 능력을 파악하게 됨

② IT직을 세분화하여 이 분야에 적합한 개인의 역량을 파악할 수 있는 검사이다.

③ 능력에 대한 최근의 이론적 관점을 통합하여 이와 관련된 부분을 능력측정의 요소로 포함한 검사이다.

④ IT직무에서 성공적으로 적용할 수 있는 역량에 초점을 두는 검사개발 접근법을 취하였다.

* 역량 (competency)

개인이 수행하는 직무에 사용되는 지식, 기술, 능력, 및 성격의 집합체 (Spencer & Spencer,1993)

2. 검사의 구성

IT직무 기본역량검사는 크게 인성과 적성요인의 두 가지 측면을 측정하며, 그 하위요인 및 하위검사의 구성은 다음과 같다.

구분	하위요인	내용	하위검사
적성	언어력	일상생활에서 사용되는 다양한 단어/구/문장/문단의 의미를 정확히 알고 글로 표현된 내용을 올바르게 파악하는 능력	▶ 문장논리 검사 ▶ 문맥논리 검사
	추리력	주어진 정보를 종합해서 이들 간의 관계를 논리적으로 추론해 내는 능력	▶ 기호추리 검사 ▶ 언어추리 검사 ▶ 도형추리 검사 ▶ 규칙찾기 검사 ▶ 순서도 검사
	집중력	작업을 방해하는 자극이 존재함에도 불구하고 정신을 한 곳에 집중하여 지속적으로 문제를 해결할 수 있는 능력	▶ 회로도 연결 검사
인성	근면	목표를 세워 지속적으로 지지 않고 부지런히 일하는 성향	-
	자율	자기가 할 일을 스스로 찾고, 자신이 맡은 역할을 주도적으로 수행하려는 성향	
	적응력	변화하는 환경에 빨리 적응하고 유연하게 대처하는 성향	
	심미적 센스	예술관련 대상이나 활동에 아름다움을 추구하며, 이것을 즐기는 성향	

3. 신뢰도와 타당도

① 신뢰도

본 검사의 신뢰도는 문항 내적합치도 계수(Cronbach's α)로 측정하였으며, 분석 결과 신뢰도 계수가 .64~.89 범위로 양호한 수준인 것으로 나타났다.

구분	요인 및 하위검사		신뢰도
적성	언어력	문장논리 검사	.84
		문맥논리 검사	.72
	추리력	기호추리 검사	.82
		언어추리 검사	.74
		도형추리 검사	.77
		규칙찾기 검사	.70
		순서도 검사	.64
집중력		.89	
인성	근면		.75
	자율		.86
	적응력		.71
	심미적 센스		.79

② 타당도

본 검사의 타당도를 검증하기 위해 하위요인 간 상관분석을 실시하였으며, 그 결과는 아래와 같다.

▣ 적성요인 하위검사간 상호상관

		언어력		추리력				
		1	2	3	4	5	6	7
언어력	1. 문장논리							
	2. 문맥논리	.40**						
추리력	3. 기호추리	.32**	.60**					
	4. 언어추리	.42**	.63**	.65**				
	5. 도형추리	.33**	.61**	.71**	.68**			
	6. 규칙찾기	.35**	.51**	.55**	.64**	.57**		
	7. 순서도	.01	.37**	.53**	.37**	.43**	.40**	
집중력	8. 집중력	.11*	.24**	.51**	.27**	.40**	.32**	.53**

* p<.05, ** p<.01

☑ 인성요인 하위검사간 상호상관

- 소프트웨어, 하드웨어 -

	1	2
1. 근면		
2. 자율	.43**	
3. 적응력	.50**	.51**

* p<.05, ** p<.01

☑ 인성요인 하위검사간 상호상관

- 디자이너 -

	1	2	3
1. 근면			
2. 자율	.45**		
3. 적응력	.25*	.35*	
4. 심미적 센스	.23	.26*	.21

* p<.05, ** p<.01

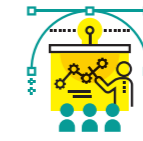
4 검사의 활용

본 검사에서는 아래와 같은 정보를 제공하고 있으며, 이러한 정보는 IT 직무와 관련된 직업 탐색 및 선택에 유용한 자료로 활용할 수 있다.

<IT직무 기본역량검사를 통해 제공되는 정보>

- ▶ IT직종과 관련하여 자신의 역량을 논리적으로 파악하고 올바르게 분석할 수 있는 정보
- ▶ IT직종 측면에서 자신의 강점과 약점
- ▶ IT직종에서 우수한 수행자가 될 잠재성
- ▶ IT직종에서 성공하기 위해 보완개발해야 하는 측면
- ▶ IT직종에 속한 구체적인 하위직군(종)에 대한 적합성

MEMO



1 검사 실시 안내

한국고용정보원 직업심리검사는 On-Line과 Off-Line으로 실시가 가능합니다.

1. On-Line 검사안내

청소년 및 구직자가 인터넷을 통하여 검사를 실시하고 즉시 검사결과를 받아볼 수 있도록 합니다.

▶ <http://www.work.go.kr> (직업정보 → 직업심리검사)

2. Off-Line 검사안내

한국고용정보원의 직업심리검사는 전국 고용센터에서 검사 실시 및 진로/직업상담을 받아 볼 수 있습니다.

집단검사의 경우, 전문교육을 받은 직업상담원이 중·고등학교, 대학교 등 요청기관과의 일정조정을 통하여 단체 검사 실시 및 결과 상담 등을 실시할 수 있도록 도와드립니다.

▶ 신청방법: 각 지역별 관할 고용지원센터에 연락(1350)

2 고용센터 안내

☑ 서울청

고용센터명	관할지역	주소
서울고용복지+센터	동대문구, 종로구, 중구	서울특별시 중구 삼일대로 363, 1~4층 (장교동)
서울서초고용센터	서초구	서울특별시 서초구 반포대로 43 (서초동)
서울강남고용복지+센터	강남구	서울특별시 강남구 테헤란로 410, 7~10층 (대치동)
서울동부고용복지+센터	강동구, 광진구, 성동구, 송파구	서울특별시 송파구 중대로 135, IT벤처타워 동관 3~5층 (가락동)
서울서부고용복지+센터	마포구, 서대문구, 용산구, 은평구	서울특별시 마포구 마포대로 63-8 (도화동)
서울남부고용복지+센터	양천구, 영등포구	서울특별시 영등포구 선유로 120 (양평동1가)
서울강서고용복지+센터	강서구	서울특별시 강서구 양천로57길 10-10, 탐라영재관 2~3층 (가양동)
서울북부고용센터	강북구, 노원구, 도봉구, 성북구, 중랑구	서울특별시 노원구 노해로 450, 해정빌딩 (상계동)
서울관악고용복지+센터	관악구, 구로구, 금천구, 동작구	서울특별시 구로구 디지털로34길 27, 2~3층 (구로동)

☑ 중부청

고용센터명	관할지역	주소
인천고용복지+센터	남구, 남동구, 동구, 연수구, 옹진군, 중구	인천광역시 남동구 문화로 131 (구월동)
인천북부고용복지+센터	계양구, 부평구	인천광역시 계양구 장제로 804, 영산빌딩 2~5층 (계산동)
인천서부고용복지+센터	강화군, 서구	인천광역시 서구 서곶로 299, 서구청 제2청사 7~10층 (심곡동)
부천고용복지+센터	부천시	경기도 부천시 길주로 351 (중동)
김포고용복지+센터	김포시	경기도 김포시 김포한강4로 125, 월드타워빌딩 3~5층 (장기동)
의정부고용복지+센터	양주시, 의정부시, 포천시	경기도 의정부시 시민로 49, 1~2층 (가능동, 신동아 파라디움)
구리고용복지+센터	구리시	경기도 구리시 건원대로 44, 태영빌딩 2층 (인창동)
남양주고용복지+센터	남양주시	경기도 남양주시 경춘로 953, 금마루빌딩 3, 4층 (금곡동)
동두천고용복지+센터	동두천시, 연천군, 철원군	경기도 동두천시 삼육사로 984, 서경코아 3층 (생연동)
고양고용복지+센터	고양시 덕양구, 고양시 일산동구, 고양시 일산서구	경기도 고양시 일산동구 고봉로 32-16 (장항동)
파주고용복지+센터	파주시	경기도 파주시 중앙로 328, M타워 8층 (금촌동)
수원고용복지+센터	수원시, 화성시 일부지역(기산동, 능동, 동탄면, 반송동, 반월동, 반정동, 병점동, 석우동, 영천동, 오산동, 진안동, 청계동)	경기도 수원시 팔달구 경수대로 584 (인계동)
용인고용복지+센터	용인시 기흥구, 용인시 수지구, 용인시 처인구	경기도 용인시 기흥구 강남로 3, 4층 (구갈동)
화성고용복지+센터	화성시(기산동, 능동, 동탄면, 반송동, 반월동, 반정동, 병점동, 석우동, 영천동, 오산동, 진안동, 청계동 제외)	경기도 화성시 봉담읍 동화길 85
성남고용복지+센터	성남시 분당구, 성남시 수정구, 성남시 중원구	경기도 성남시 분당구 성남대로 146 (구미동)
광주고용복지+센터	광주시, 양평군, 하남시	경기도 광주시 광주대로 62 (경안동)
이천고용복지+센터	여주시, 이천시	경기도 이천시 이섭대천로 1309 (창전동)
안양고용복지+센터	과천시, 군포시, 안양시 동안구, 안양시 만안구, 의왕시	경기도 안양시 만안구 안양로 303, 메세포스빌타워 3~4층 (안양동)

고용센터명	관할지역	주소
광명고용복지+센터	광명시	경기도 광명시 시청로 15, 광명고용복지플러스센터 1~2층 (철산동, 힐팰리스)
안산고용복지+센터	안산시 단원구, 안산시 상록구	경기도 안산시 단원구 원고잔로 11 (고잔동)
시흥고용복지+센터	시흥시	경기도 시흥시 마유로418번길 18, 3층 (정왕동)
평택고용복지+센터	평택시	경기도 평택시 경기대로 1194, 장당프라자 2층 (이충동)
안성고용복지+센터	안성시	경기도 안성시 안성맞춤대로 984 (도기동)
오산고용복지+센터	오산시	경기도 오산시 경기동로 51, 오산고용센터 (오산동)
춘천고용복지+센터	가평군, 양구군, 인제군, 춘천시, 홍천군, 화천군	강원도 춘천시 퇴계농공로 9, 2~5층 (석사동)
강릉고용복지+센터	강릉시, 동해시	강원도 강릉시 강릉대로 176 (교동)
속초고용복지+센터	고성군, 속초시, 양양군	강원도 속초시 동해대로 4178, 3층 (조양동)
원주고용복지+센터	원주시, 횡성군	강원도 원주시 서원대로 383, 2~3층 (개운동)
태백고용복지+센터	태백시	강원도 태백시 번영로 341 (황지동)
삼척고용복지+센터	삼척시	강원도 삼척시 중앙로 214 (남양동)
영월고용복지+센터	영월군, 정선군, 평창군	강원도 영월군 영월읍 단종로 8

▣ 부산청

고용센터명	관할지역	주소
부산고용복지+센터	남구, 동구, 부산진구, 서구, 연제구, 영도구, 중구	부산광역시 부산진구 중앙대로 993 (양정동)
부산동부고용복지+센터	금정구, 기장군, 동래구, 수영구, 해운대구	부산광역시 수영구 수영로 676 (광안동)
부산북부고용복지+센터	강서구, 북구, 사상구	부산광역시 북구 화명대로 9 (화명동)
창원고용복지+센터	창원시 성산구, 창원시 의창구, 창원시 진해구	경상남도 창원시 성산구 마디미서로 60, 1~7층 (상남동)
마산고용복지+센터	의령군, 창녕군, 창원시 마산합포구, 창원시 마산회원구, 함안군	경상남도 창원시 마산회원구 3·15대로 628, 3층 (석전동)

고용센터명	관할지역	주소
울산고용복지+센터	남구, 동구, 북구, 울주군, 중구	울산광역시 남구 화합로 106 (삼산동)
김해고용복지+센터	김해시	경상남도 김해시 호계로 441 (부원동)
밀양고용복지+센터	밀양시	경상남도 밀양시 백민로 69, 2층, 4층 (내이동)
양산고용복지+센터	양산시	경상남도 양산시 중부로 10 (중부동)
진주고용복지+센터	사천시, 산청군, 진주시	경상남도 진주시 진양호로 563, 2~5층 (장대동)
하동고용복지+센터	남해군, 하동군	경상남도 하동군 진교면 민다리안길 61-3
거창고용복지+센터	거창군, 함양군, 합천군	경상남도 거창군 거창읍 강남로 208
통영고용복지+센터	고성군, 통영시	경상남도 통영시 광도면 죽림로 69
거제고용복지+센터	거제시	경상남도 거제시 서문로5길 6, 우형빌딩 3층 (고현 국민은행 건물) (고현동)
부산사하고용복지+센터	사하구	부산광역시 사하구 낙동남로 1427, 삼성전자 빌딩 6층 (하단동)

▣ 대구청

고용센터명	관할지역	주소
대구고용복지+센터	수성구, 중구	대구광역시 수성구 동대구로 392 (범어동)
경산고용복지+센터	경산시, 영천시, 청도군	경상북도 경산시 중앙로 85, 3층, 4층 (대구은행 경산 영업부) (중방동)
대구강북고용복지+센터	군위군, 북구	대구광역시 북구 칠곡중앙대로 318 (태전동)
대구동부고용복지+센터	동구	대구광역시 동구 아양로 22 (신암동)
대구서부고용복지+센터	남구, 달서구, 서구	대구광역시 서구 서대구로 9 (내당동)
대구달성고용복지+센터	고령군, 달성군	대구광역시 달성군 농공읍 농공중앙로 34길 1
칠곡고용복지+센터	성주군, 칠곡군	경상북도 칠곡군 왜관읍 중앙로 146
포항고용복지+센터	영덕군, 울릉군, 울진군, 포항시 남구, 포항시 북구	경상북도 포항시 북구 중흥로 221 (죽도동)
경주고용복지+센터	경주시	경상북도 경주시 원화로 396, 3, 7, 8층 (동천동)

고용센터명	관할지역	주소
구미고용복지+센터	구미시, 칠곡군	경상북도 구미시 백산로 118 (송정동)
김천고용복지+센터	김천시	경상북도 김천시 신양2길 46 (신음동)
영주고용복지+센터	봉화군, 영주시	경상북도 영주시 번영로 88 (휴천동)
문경고용복지+센터	문경시, 상주시	경상북도 문경시 매봉1길 67, 문경시산림조합 3, 4층 (모전동)
안동고용복지+센터	안동시, 영양군, 예천군, 의성군, 청송군	경상북도 안동시 경동로 400 (태화동)

☞ 광주청

고용센터명	관할지역	주소
광주고용복지+센터	곡성군, 구례군, 나주시, 남구, 담양군, 동구, 북구, 서구, 장성군, 화순군	광주광역시 북구 금남로 121 (북동)
광주광산고용복지+센터	광산군, 영광군, 함평군	광주광역시 광산구 하남대로 154 (월곡동)
전주고용복지+센터	무주군, 완주군, 임실군, 장수군, 전주시 덕진구, 전주시 완산구, 진안군	전라북도 전주시 덕진구 태진로 114 (진북동)
남원고용복지+센터	남원시, 순창군	전라북도 남원시 향단로 39, 1층 (하정동)
정읍고용복지+센터	정읍시	전라북도 정읍시 수성택지3길 28, 1층 (수성동)
익산고용복지+센터	익산시	전라북도 익산시 익산대로52길 11 (남중동)
김제고용복지+센터	김제시	전라북도 김제시 화동길 105, 2층 김제고용복지+센터 (요촌동)
군산고용복지+센터	군산시	전라북도 군산시 조촌로 62 (조촌동)
부안고용복지+센터	고창군, 부안군	전라북도 부안군 부안읍 번영로 145, 2층
목포고용복지+센터	목포시, 무안군, 신안군, 영암군, 진도군	전라남도 목포시 평화로 5 (상동)
해남고용복지+센터	강진군, 완도군, 장흥군, 해남군	전라남도 해남군 해남읍 중앙1로 61
순천고용복지+센터	고흥군, 광양시, 보성군, 순천시	전라남도 순천시 충효로 147 (조례동)
여수고용복지+센터	여수시	전라남도 여수시 웅천북로 33, 2층 여수고용센터 (웅천동)
광양고용복지+센터	광양시	전라남도 광양시 중마로 410, 커뮤니티센터 8층, 9층 (마동)

☞ 대전청

고용센터명	관할지역	주소
대전고용복지+센터	금산군, 대덕구, 동구, 서구, 유성구, 중구	대전광역시 서구 문정로 56, [*새우편번호(35262)] (탄방동)
공주고용복지+센터	공주시	충청남도 공주시 번영1로 46, 5층 (신관동)
논산고용복지+센터	계룡시, 논산시	충청남도 논산시 시민로210번길 14-8 (내동)
세종고용복지+센터	세종특별자치시	세종특별자치시 조치원읍 터미널안길 60
청주고용복지+센터	괴산군, 보은군, 증평군, 진천군, 청주시 상당구, 청주시 서원구, 청주시 청원구, 청주시 흥덕구	충청북도 청주시 서원구 1순환로 642 (사창동)
옥천고용센터	영동군, 옥천군	충청북도 옥천군 옥천읍 삼양로 91
천안고용복지+센터	당진시, 아산시, 예산군, 천안시 동남구, 천안시 서북구	충청남도 천안시 서북구 동서대로 163, 2~5층 (성정동)
충주고용복지+센터	충주시	충청북도 충주시 국원대로 13 (문화동)
제천고용복지+센터	단양군, 제천시	충청북도 제천시 내토로 441 (화산동)
음성고용복지+센터	음성군	충청북도 음성군 금왕읍 무극로 213, 2층
보령고용복지+센터	보령시, 부여군, 서천군, 청양군, 홍성군	충청남도 보령시 보령남로 26 (명천동)
서산고용복지+센터	서산시, 태안군	충청남도 서산시 호수공원1로 22 (석남동)
아산고용복지+센터	아산시	충청남도 아산시 시장길 29, 아산시민문화복지회관 (지상 2,4층) (온천동)

☞ 제주도

고용센터명	관할지역	주소
제주특별자치도고용복지+센터	제주시	제주특별자치도 제주시 중앙로 165 (이도일동)

3 한국고용정보원 검사개발 연혁

한국고용정보원은 노동부에서 직업심리검사 개발/보급 업무를 위탁받아, 1980년대 GATB 검사를 개발한 것을 시작으로 국내 우수 연구진들과의 공동연구 및 자체 연구진에 의한 직업심리검사 개발을 통하여 20년 이상의 Know-How를 바탕으로 검사 타당도를 확보하고 있습니다.

- 1983년 ▶ 일반적성검사 개발
- 일본판 GATB검사를 국내에서 표준화하여 일반적성검사 개발
- 1987년 ▶ 일반적성검사 재표준화
- 1993년 ▶ 직업흥미검사 개발
- 1998년 ▶ 직업선호도검사 개발
- 고려대학교 박동건 교수(연구책임)와 직업선호도검사 개발
- 1999년 ▶ 구직욕구진단검사 개발
▶ 청소년 흥미검사, 직업선호도검사 온라인검사 개발
- 2000년 ▶ 성인용 적성검사 개발
- 광운대학교 탁진국 교수(연구책임)와 성인용 적성검사 개발
▶ 청소년 직업흥미검사 개발
- 2001년 ▶ 직업적응검사 개발
- 충북대학교 박광배 교수(연구책임)와 구직효율성검사, 창업진담검사, 직업전환검사 개발
- 2002년 ▶ 성인용 적성검사 개정연구
- 호서대학교 김명소 교수(연구책임)와 성인용 적성검사 개정연구 수행
- 2003년 ▶ 청소년 적성검사 개발
- 충북대학교 박광배 교수(연구책임)와 청소년 적성검사 개발
- 2004년 ▶ 청소년 적성검사 동등화 연구(컴퓨터용 청소년 적성검사 개발)
- 서울시립대학교 김명숙 교수(연구책임)와 청소년 적성검사 동등화 연구 수행
▶ 성인용 적성검사 동등화 연구
- 이화여자대학교 김아영 교수(연구책임)와 성인용 적성검사 동등화 연구 수행

- 2005년 ▶ 청소년 적성검사 온라인 검사 실시
▶ 직업가치관검사 개발
- 광운대학교 탁진국 교수(연구책임)와 직업가치관검사 개발
- 2006년 ▶ 청소년 진로발달검사 개발
- 이화여자대학교 김아영 교수(연구책임)와 청소년 진로발달검사 개발
▶ 청소년 적성검사(중학생용) 개발
- 연세대학교 강상진 교수(연구책임)와 청소년 적성검사(중학생용) 개발
▶ 청소년 직업인성검사 개발
- 숙명여자대학교 하대현 교수(연구책임)와 청소년 직업인성검사 개발
▶ IT 및 영업직 기본역량검사 개발
- 광운대학교 한태영 교수(연구책임)와 IT 및 영업직 기본역량검사 개발
- 2009년 ▶ 초등학생을 위한 진로인식검사 개발
▶ 청소년 직업흥미검사 개정
- 2011년 ▶ 구직준비도검사 개발
▶ 학과(전공) 흥미검사 개발
- 2012년 ▶ 대학생 진로준비도검사 개발
▶ 직업선호도검사 개정
▶ 창업적성검사 개발
- 2013년 ▶ 고등학생 적성검사 개발
- 2014년 ▶ 이주민 취업준비도검사 개발
- 2015년 ▶ 중장년 직업역량검사 개발
- 2016년 ▶ 성인용 직업적성검사 개정

4 한국고용정보원 심리검사 간략안내

대상	검사명	대상	개발년도	검사 목적
청소년	초등학생 진로인식검사	초5~6	2009	▶ 초등학생의 진로발달 수준 측정 및 자기이해 ▶ 지원/직업 및 학과분야 안내
	청소년 직업흥미검사	중2~고3	2009	▶ 직업흥미에 적합한 학과/직업정보 제공
	청소년 적성검사(중학생)	중1~중3	2006	▶ 학업적성능력에 적합한 학업/직업분야 추천
	고등학생 적성검사	고1~고3	2014	▶ 학업적성능력에 적합한 학업/직업분야 추천
	청소년 진로발달검사	중2~고3	2006	▶ 진로성숙 및 발달 수준을 측정하여 진로발달단계에 적합한 진로설계 지원
	청소년 직업인성검사	중1~고2	2006	▶ 5요인 성격이론을 기초로 청소년 성격특성 측정
	대학 전공(학과) 흥미검사	고1~고3	2011	▶ 전공(학과)흥미에 적합한 학과/전공 분야 추천
	직업가치관검사	중3~고3	2005	▶ 가치요인별 개인의 수준을 측정하여 현직자 특성과 비교, 적합한 직종을 추천
	고교계열흥미검사	고1~고3	2011	▶ 직업흥미에 따른 적합 고교계열 안내 및 진로지도
성인	직업선호도검사(S/L형)	18세 이상	2011	▶ S형: 직업흥미유형에 따른 적합 직업 추천 ▶ L형: 직업흥미유형 및 성격, 생활사 특성에 따른 적합 직업 추천
	성인용 직업적성검사	18세 이상	2005	▶ 다양한 능력요인별 개인 특성을 측정하여 적성에 따른 적합 직업 추천
	직업가치관검사	18세 이상	2005	▶ 가치요인별 개인의 수준을 측정하여 현직자 특성과 비교, 적합한 직종을 추천
	대학생 진로준비도검사	대학생	2011	▶ 진로 및 취업선택 지원을 위한 진로발달수준과 취업준비행동수준 측정
	영업직무 기본역량검사	18세 이상	2006	▶ 영업직 직무수행 관련 기초능력 진단 및 적합수준 제시
	IT직무 기본역량검사	18세 이상	2006	▶ IT직종 직무수행 관련 기초능력 진단 및 적합수준 제시
	구직준비도검사	성인	2011	▶ 구직동기, 기술 등 구직활동과 관련한 특성 측정 ▶ 실직자에게 구직활동에 유용한 정보 제공
	창업적성검사	성인	2013	▶ 창업희망자의 창업소질 정도 진단하고 성공 가능한 업종 추천
	직업전환검사	성인	2001	▶ 성격특성을 고려하여 전직희망자에게 적합 전환직종 추천
	이주민 취업준비도검사	이주민	2014	▶ 구직을 원하는 이주민의 취업준비도 진단을 통한 취업 상담 지원
	중장년 직업역량검사	45세 이상	2015	▶ 중장년 근로자의 직업역량 평가를 통한 후기 경력개발 지원

5 한국고용정보원 심리검사의 특징 및 용도

1. 모든 검사가 무료로 제공되고 있습니다.

한국고용정보원에서 제공되는 모든 검사들은 고용노동부에서 위탁받아 개발/보급하는 검사로써 전국 고용센터 및 워크넷에서 무료로 실시가 가능합니다.

2. 전문가의 결과해석을 받을 수 있습니다.

한국고용정보원에서 제공되는 검사결과는 각 지역의 고용센터 및 워크넷 상담을 통해 직업상담원의 전문적인 상담을 받으실 수 있습니다.

3. On/Off Line 모두 실시가 가능합니다.

On-Line의 경우, 워크넷(www.work.go.kr)에서 실시간으로 실시가 가능합니다. Off-Line의 경우, 각 지역의 고용센터를 방문하시어 검사를 받으실 수 있습니다.

4. 전국 고용센터를 통한 효율적인 검사운영 시스템을 구축하고 있습니다.

한국고용정보원의 직업심리검사는 전국 고용센터에서 청소년 및 구직자들을 위한 진로·직업상담과정에 활용하고 있습니다.

특히 집단검사실시의 경우, 전문교육을 받은 직업상담원이 중·고등학교, 대학교 등 요청기관과의 일정조정을 통하여 단체 검사 실시 및 결과 상담 등을 실시하는 특화된 서비스를 제공하고 있습니다.

5. 표준화된 검사로 높은 양호도가 검증되었습니다.

전국 대학교수급 이상의 연구개발진에 의해 높은 신뢰도와 타당도가 검증되었습니다.

6. 방대한 직무분석자료와 연계된 직업예측의 정확성을 확보하고 있습니다.

직업적성검사 결과에서 가장 중요한 직업예측의 정확성을 위해 검사개발 시 산업체종사자 직무분석을 수행하고 있습니다.

7. 가장 최근에 표준화된 검사들입니다.

8. 연령 및 목적 등에 따른 다양한 검사가 있습니다.

검사 대상이 초등학교 5학년부터 성인에 이르기까지 다양한 연령을 위한 검사들이 있으며, 적성/흥미/성격 등 다양한 심리특성을 파악하여 진로 및 직업선택에 도움을 주는 검사들이 있습니다.

9. 국내 최대 직업정보망인 워크넷을 통한 검사실시 및 데이터 관리가 이루어지고 있습니다.

국내 최대 직업정보망인 워크넷에서 즉각적인 검사실시와 결과 확인이 가능하도록 온라인 검사 시스템을 구축하고 있습니다.

10. 검사실 후 다양한 학과정보 및 직업정보에 대한 원스톱 탐색이 가능합니다.

워크넷 직업심리검사는 실시간 검사실시가 가능하며, 검사실시 후 워크넷의 방대한 직업정보 및 구직정보 탐색이 원스톱으로 가능하다는 점에서 매우 효율적인 시스템을 갖추고 있습니다.